

Муниципальное бюджетное дошкольное образовательное учреждение № 2  
«Детский сад общеразвивающего вида с приоритетным осуществлением деятельности по  
познавательному - речевому направлению развития воспитанников»

СОГЛАСОВАНО:

Педагогическим советом

МБДОУ №2

протокол № 3 от « 18 » 03 2021г.

УТВЕРЖДАЮ:

Заведующая МБДОУ №2

А.В. Смирнова

Приказ № 44/1 от « 18 » 03 2021г.



Отчет о результатах самообследования  
МБДОУ №2 «Детский сад общеразвивающего вида» за 2020 год

### І. АНАЛИТИЧЕСКАЯ ЧАСТЬ.

#### 1. Общие сведения об образовательной организации

Полное наименование образовательной организации	Муниципальное бюджетное дошкольное образовательное учреждение № 2 «Детский сад общеразвивающего вида с приоритетным осуществлением деятельности по познавательному - речевому направлению развития воспитанников»
Краткое наименование организации	МБДОУ №2 «Детский сад общеразвивающего вида»
Руководитель	Смирнова Анна Викторовна
Адрес организации	650001, г. Кемерово, ул.40 лет Октября, 13а
Телефон	8(3842) 25-33-09
Адрес электронной почты	dou-2-gorod@yandex.ru
Учредитель	Муниципальное образование города Кемерово
Дата создания	2010 год
Лицензия	от 14.09.2017г. №16908, серия 42Л01 №0003981

Цель деятельности детского сада - осуществление образовательной деятельности по реализации образовательных программ дошкольного образования.

Предметом деятельности детского сада является формирование общей культуры, развитие физических, интеллектуальных, нравственных, эстетических и личностных качеств, формирование предпосылок учебной деятельности, сохранение и укрепление здоровья воспитанников.

Режим работы детского сада - пятидневная рабочая неделя с понедельника по пятницу, выходные дни: суббота и воскресенье. Длительность пребывания детей в группах - 12 часов.

График работы детского сада - с 7.00 до 19.00.

**Вывод: детский сад функционирует в соответствии с нормативными документами в сфере образования Российской Федерации.**

## 2. Система управления организации

Управление Детским садом осуществляется в соответствии с действующим законодательством и Уставом детского сада.

Управление детским садом строится на принципах единоначалия и коллегиальности.

Коллегиальными органами управления являются:

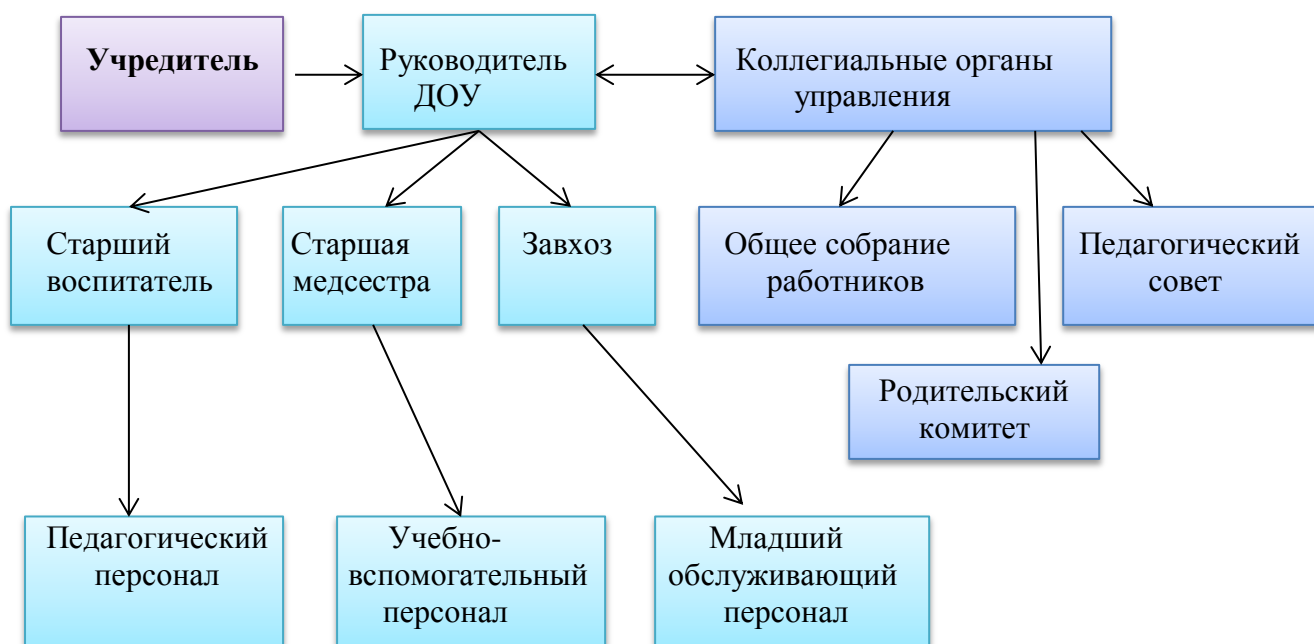
- ✓ Педагогический совет;
- ✓ Общее собрание работников;
- ✓ Родительский комитет ДООУ.

Единоличным исполнительным органом является руководитель – заведующий.

### Органы управления, действующие в детском саду

Наименование органа	Функции
Заведующий	Контролирует работу и обеспечивает эффективное взаимодействие структурных подразделений организации, утверждает штатное расписание, отчетные документы организации, осуществляет общее руководство детским садом.
Педагогический совет	Осуществляет текущее руководство образовательной деятельностью детского сада, в том числе рассматривает вопросы: <ul style="list-style-type: none"><li>➤ Развития образовательных услуг;</li><li>➤ Регламентации образовательных отношений;</li><li>➤ Разработки образовательных программ; выбора учебных пособий, средств обучения и воспитания;</li><li>➤ Материально- технического обеспечения образовательного процесса;</li><li>➤ Аттестации, повышения квалификации педагогических работников;</li><li>➤ Координации деятельности методических объединений.</li></ul>
Общее собрание работников	Реализует право работников участвовать в управлении образовательной организацией, в том числе: <ul style="list-style-type: none"><li>➤ Участвовать в разработке и принятии коллективного договора, Правил трудового распорядка, изменений и дополнений к ним;</li><li>➤ Пронимать локальные акты, которые регламентируют деятельность образовательной организации и связаны с правами и обязанностями работников;</li><li>➤ Разрешать конфликтные ситуации между работниками и администрацией образовательной организации;</li><li>➤ Вносить предложения по корректировке плана мероприятий организации, совершенствованию ее работы и развитию материальной базы.</li></ul>
Родительский комитет	Организует работу с родителями (законными представителями) воспитанников по разъяснению прав, обязанностей и ответственности участников образовательных отношений, в том числе: <ul style="list-style-type: none"><li>➤ Принимает участие в обсуждении локальных актов ДООУ по вопросам, относящихся к полномочиям Родительского комитета;</li><li>➤ оказывает помощь руководству ДООУ в организации и проведении общих родительских собраний, культурно-массовых и спортивных мероприятий;</li></ul>

	<ul style="list-style-type: none"> <li>➤ принимает участие в организации безопасных условий осуществления образовательного процесса, соблюдению пропускного режима, выполнения санитарно-гигиенических правил и норм.</li> <li>➤ обеспечивает систематическую связь между родителями воспитанников и руководством ДООУ.</li> <li>➤ содействует обеспечению оптимальных условий для организации образовательного процесса (оказывает помощь в приобретении технических средств обучения, наглядных методических пособий и т.д.);</li> <li>➤ организует разъяснительную и консультативную работу среди родителей (законных представителей) воспитанников об их правах и обязанностях, значения всестороннего воспитания ребенка в семье, взаимодействия семьи и Учреждения по вопросам обучения и воспитания детей;</li> <li>➤ участвует в подготовке ДООУ к новому учебному году;</li> <li>➤ совместно с руководителем контролирует организацию качественного питания детей, медицинского обслуживания</li> </ul>
--	--



**Вывод:** структура и система управления детского сада определяют стабильное функционирование.

### 3. Оценка образовательной деятельности:

Образовательная деятельность в детском саду организована в соответствии с Федеральным законом от 29.12.2012 № 273-ФЗ «Об образовании в Российской Федерации», ФГОС дошкольного образования, СанПиН 2.4.1.3049-13 «Санитарно-эпидемиологические требования к устройству, содержанию организации режима работы дошкольных образовательных организаций».

Образовательная деятельность ведется по программам:

- Основная образовательная программа муниципального бюджетного дошкольного образовательного учреждения №2 "Детский сад общеразвивающего вида с приоритетным осуществлением деятельности по познавательно-речевому направлению развития воспитанников"

- Адаптированной основной образовательной программы для дошкольников с тяжелым нарушением речи в возрасте от 5 до 7 лет муниципального бюджетного дошкольного образовательного учреждения №2 "Детский сад общеразвивающего вида с приоритетным осуществлением деятельности по познавательно-речевому направлению развития воспитанников", санитарно-эпидемиологическими правилами и нормативами, с учетом недельной нагрузки.

Детский сад посещают 126 воспитанников в возрасте от 2 до 7 лет. В детском саду сформировано 5 групп общеразвивающей направленности, 1 группа компенсирующей направленности. Из них:

- 1 младшая группа - 21 ребенок;
- 2 младшая группа - 21 ребенок;
- средняя группа – 21 ребенок;
- старшая группа – 21 ребенок;
- подготовительная группа - 21 ребенок;
- разновозрастная (логопедическая) группа - 21 ребенок.

Уровень развития детей анализируется по итогам педагогической диагностики.

Формы проведения диагностики:

- диагностический мониторинг (по каждому разделу программы);
- наблюдения, итоговые занятия.

Разработаны диагностические карты освоения основной образовательной программы дошкольного образования детского сада (ООП детского сада) в каждой возрастной группе. Карты включают анализ уровня развития целевых ориентиров детского развития и качества освоения образовательных областей.

Чтобы выбрать стратегию воспитательной работы, в 2020 году проводился анализ состава семей воспитанников.

#### **Характеристика семей по составу**

Состав семьи	Количество семей	Процент от общего количества семей воспитанников
Полная	107	85%
Неполная с матерью	19	15%
Неполная с отцом	0	0
Оформлено опекунов	1	0

#### **Характеристика семей по количеству детей**

Количество детей в семье	Количество семей	Процент от общего количества семей воспитанников
Один ребенок	32	25,4%
Два ребенка	80	63,5%
Три и более ребенка	14	11,1%

Работа в МБДОУ строиться с учетом индивидуальных особенностей детей, с использованием разнообразных форм и методов, в тесной взаимосвязи воспитателей, специалистов и родителей. Детям из неполных семей уделяется большее внимание в первые месяцы после зачисления в детский сад.

#### **Дополнительное образование**

В 2020 году в детский сад оказывал дополнительные образовательные услуги:

- по художественно-эстетическому направлению изостудия «Разноцветный мир»
- творческая студия для самых маленьких «Радуга»
- по познавательнo-речевому развитию «Город звуков на волшебном песке»
- гимнастика с элементами Хатха-йога
- подготовка к школе
- индивидуальные логопедические занятия
- организация праздничного мероприятия «День рождения воспитанника»

В дополнительном образовании задействовано 33% (42 воспитанника) детского сада

#### **4. Оценка функционирования внутренней системы качества образования.**

В детском саду утверждено положение о внутренней системе оценки качества образования от 11.09.2017г.

При реализации программы проводится оценка индивидуального развития воспитанников. Такая оценка производится педагогическим работником в рамках педагогического мониторинга (оценки индивидуального развития детей дошкольного возраста, связанной с оценкой эффективности педагогических действий и лежащей в основе их дальнейшего планирования).

Педагогический мониторинг проводится дважды в год, в начале и в конце учебного года по методическому пособию *Афонькина Ю.А. "Педагогический мониторинг в новом контексте образовательной деятельности. Изучение индивидуального развития детей"*, На основании полученных результатов в начале учебного года проектируется образовательная деятельность с детьми, а также планируется индивидуальная работа по образовательным областям с теми детьми, которые требуют особой педагогической поддержки.

Мониторинг качества образовательной деятельности в 2020году показал положительную работу педагогического коллектива по всем показателям.

В течение года обучающиеся детского сада успешно участвовали в конкурсах и мероприятиях различного уровня.

В период с 12.10.2020г. по 16.10.2020г. проводилось анкетирование 98 родителей (законных представителей) «Качество образования».

Получены следующие результаты:

- доля получателей услуг, положительно оценивающих доброжелательность и вежливость работников ДООУ – 98%;
- доля получателей услуг, удовлетворенных компетентностью работников ДООУ – 98%;
- доля получателей услуг, удовлетворенных материально-техническим обеспечением ДООУ – 96%;
- доля получателей услуг, удовлетворенных качеством образовательных услуг – 96%;
- доля получателей услуг, которые готовы рекомендовать ДООУ родственникам и знакомым – 96%.

Анкетирование родителей (законных представителей) показало высокую степень удовлетворенности качеством предоставляемых услуг.



## 5. Оценка кадрового обеспечения

Детский сад укомплектован согласно штатному расписанию. Всего работают 31 человек.

Должность	Штатных работников в должности	Количество работников по основным видам должностей	Количество работников по должностям внутреннего совмещения	Количество работников по должностям внешнего совмещения	Количество работников в декретном отпуске
<b>Всего</b>	<b>35</b>	<b>30</b>	<b>2</b>	<b>2</b>	<b>3</b>
<b>Педагогических работников</b>	16	15	1	1	-
Воспитатель	13	13	-	-	2
Музыкальный руководитель	1	-	-	1	-
Логопед	1	1	-	-	-
Педагог- психолог	-	-	1	-	-
Старший воспитатель	1	1	-	-	-
<b>Учебно-вспомогательный персонал</b>	8	6	1	-	-
Младший воспитатель	6	6	-	-	-
Другой учебно-вспомогательный персонал	2	-	1	-	-
<b>Административно-управленческий персонал</b>	2	2	-	-	-
Заведующий	1	1	-	-	-
Завхоз	1	1	-	-	-
<b>Обслуживающий персонал</b>	8	6	-	1	1
<b>Медицинские работники</b>	1	1	-	-	-

### *Образование педагогических работников по основным должностям.*

должность	Высшее профессиональное образование	Средне-специальное образование
Старший воспитатель	1	-
Воспитатели	4	9
Учитель-логопед	1	-

Курсы повышения квалификации по профилю деятельности в 2020 году прошли 9 педагогов.

**Квалификационная категория педагогических работников по основным должностям.**

Должность	Высшая категория	Первая категория	Соответствие с занимаемой должности
Старший воспитатель	-	1	-
Воспитатели	6	1	4
Учитель-логопед	1	-	-

За 2020 год педагогические работники прошли аттестацию, 2 воспитателям и учителю логопеду присвоена высшая квалификационная категория. В связи с движением кадров произошли изменения по квалификационным категориям: принят молодой специалист, который не имеет категории.



**Стаж педагогических работников по основной должности**

Должность	до 3 лет	3-5 лет	5-10 лет	10-25 лет	более 25 лет
Старший воспитатель	-	-	1	-	-
Воспитатели	4	-	3	3	1
Учитель-логопед	-	1	-	-	-



В 2020 году педагоги принимали участие в профессиональных конкурсах и мероприятиях проводимых в детском саду. Педагоги постоянно повышают профессиональный уровень, участвуют в работе методических объединений, знакомятся с опытом работы своих коллег и других дошкольных учреждений, работают по теме самообразования.

Должность	международный	всероссийский	региональный	муниципальный	уровень ДОу
Старший воспитатель	-	1	1	1	1
Воспитатели	-	11	3	4	11
Учитель-логопед	-	1	1	1	1

**Вывод:** в 2020 году МБДОУ №2 укомплектован педагогическими кадрами на 100%. Коллектив педагогов профессионально грамотный, с достаточным опытом работы. Педагоги принимали активное участие в конкурсных и массовых мероприятиях разного уровня, что позволило раскрыть их интеллектуальный и творческий потенциал. Составленный план прохождения аттестации педагогов и повышения квалификации полностью реализован.

## 6. Оценка учебно-методического обеспечения

Оборудование и оснащение методического кабинета достаточно для реализации образовательных программ.

№	Наименование	количество
1	Книжные шкафы, в которых концентрируются нормативные и инструктивные документы, методическая и детская художественная литература, дидактические материалы	5
2	Стеллаж с материалами периодических изданий	1
3	Стол письменный	1
4	Операторское кресло	1
5	Ковер	1

Методический кабинет оснащен техническими средствами обучения и специальным оборудованием. Имеется электронная почта ДОУ.

№	Наименование	количество
1	компьютер	1
2	монитор	1
3	принтер	2
4	ноутбук	1
5	проектор	1
6	проекционный экран	1
7	видеокамера	1
8	фотоаппарат	1

Материал в методическом кабинете систематизирован по видам деятельности и по образовательным областям.

ООП МБДОУ № 2 «Детский сад общеразвивающего вида» разработана на основе:

- Основной общеобразовательной программа дошкольного образования «От



рождения до школы» под редакцией Н. Е. Вераксы, Т. С. Комаровой, М. А. Васильевой. – М.: Мозаика-Синтез, 2016;

- Учебно-методического комплекта (УМК) "Программа дошкольного образования От рождения до школы. Веракса Н.Е., Комарова Т.С., Васильева М.А."
- Безопасность Н.Н.Авдеева, О.Л. Князева, Р.Б.Стеркина. М.,2002;
- Трудовое воспитание в детском саду. Программа и методические рекомендации для работы с детьми 2-7 лет. /Т.С. Комарова, Л.В. Куцакова, Л.Ю. Павлова. М.: Мозаика-Синтез, 2005;
- Л.В. Куцакова. Занятия с дошкольниками по конструированию и ручному труду. Авторская программа. – М.: Совершенство,1999.
- С.Н. Николаева. Программа «Юный эколог» //В кн.: Юный эколог: Программа и условия ее реализации в дошкольном учреждении. – М., . 2010.
- Программа «Музыкальные шедевры», автор О. П. Радынова.
- Программа по ритмической пластике для детей дошкольного возраста «Ритмическая мозаика», автор А. И. Буренина, В.Г. Алямовской «Как воспитать здорового дошкольника».

В группах компенсирующей направленности (коррекция речи) занятия строятся по принципу интеграции 2-х программ: основной образовательной Программы МБДОУ №2 и адаптированной программе коррекционно-развивающей работы в логопедической группе детского сада для детей с тяжелыми нарушениями речи (общим недоразвитием речи) с 3 до 7 лет.

АООП МБДОУ №2 разработана на основе:

- Программы коррекционно-развивающей работы в логопедической группе детского сада для детей с общим недоразвитием речи (с 4 до 7 лет), Н. В. Нищевой, М. 2014г.

## **7. Оценка библиотечно-информационного обеспечения**

В МБДОУ №2 функционирует библиотека. Библиотечный фонд располагается в методическом кабинете, кабинетах специалистов, группах детского сада.

Библиотечный фонд представлен литературой по всем образовательным областям основной образовательной программы, детской художественной литературой и дидактическими и учебно-наглядными пособиями, периодическими изданиями, а также другими информационными ресурсами на различных электронных носителях.

Библиотечно-информационное обеспечение образовательного процесса ДОУ включает: наличие официального сайта ДОУ в сети Интернет.

С целью взаимодействия между участниками образовательного процесса (педагоги, родители, дети), обеспечения открытости и доступности информации о деятельности дошкольного образовательного учреждения, создан сайт ДОУ, на котором размещена информация, определённая законодательством. С целью осуществления взаимодействия ДОУ с органами, осуществляющими управление в сфере образования, с другими учреждениями и организациями, подключен Интернет, активно используется электронная почта, сайт.

**Вывод:** Материально-технические и библиотечно-информационные условия пребывания детей в ДОУ, в целом, соответствуют требованиям ФГОС ДО к материально-техническим условиям реализации основной образовательной программы дошкольного образования, при учете индивидуальных особенностей воспитанников.

## II. Результаты анализа показателей деятельности организации

Данные приведены по состоянию на 31.12.2020г.

Показатели	Единица измерения	Количество
<b>Образовательная деятельность</b>		
Общее количество воспитанников, которые обучаются по образовательной программе дошкольного образования в том числе обучающиеся:	человек	105
по адаптированной образовательной программе		21
в режиме полного дня (8-12 часов)		<b>126</b>
Общее количество воспитанников в возрасте до 3 лет	человек	15
Общее количество воспитанников в возрасте от 3-х до восьми лет	человек	111
Количество (удельный вес) детей от общей численности воспитанников, которые получают услуги присмотра и ухода, в том числе в группах: 8-12- часового пребывания	человек (процент)	126 (100%)
Численность (удельный вес) воспитанников с ОВЗ от общей численности воспитанников, которые получают услуги по коррекции недостатков речевого развития	человек (процент)	21 (18,2%)
Общая численность работников	человек	32
количество педагогических работников		15
с высшим образованием		6
с высшим образованием педагогической направленности (профиля)		6
средним профессиональным образованием		9
средним профессиональным образованием педагогической направленности (профиля)		9
Количество (удельный вес численности) педагогических работников, которым по результатам аттестации присвоена квалификационная категория, в общей численности педагогических работников		человек (процент)
с высшей	54%	
с первой	15%	
без категории	31%	
Количество (удельный вес численности) педагогических работников в общей численности педагогических работников, педагогический стаж работы которых составляет до 5 лет	человек (процент)	31%
больше 30 лет		8%
Количество (удельный вес численности) педагогических работников в общей численности педагогических работников в возрасте до 30 лет	человек (процент)	8%
от 55 лет		8%
Численность (удельный вес) педагогических и административно-хозяйственных работников, которые за последние 5 лет прошли повышение квалификации или	человек (процент)	74%

профессиональную переподготовку (от общей численности таких работников)		
Численность (удельный вес) педагогических и административно-хозяйственных работников, которые прошли повышение квалификации по применению в образовательном процессе ФГОС, от общей численности таких работников	человек (процент)	23%
Наличие в детском саду: музыкального руководителя	да/нет	да
учителя-логопеда		да
педагога-психолога		да
педагог дополнительного образования		да
<b>Инфраструктура</b>		
Общая площадь помещений, в которых осуществляется образовательная деятельность, в расчете на одного воспитанника	кв.м	5,4
Площадь помещений для дополнительных видов деятельности воспитанников	кв.м	75,2
Наличие в детском саду: физкультурного зала	да/нет	нет
музыкального зала		да
прогулочных площадок, которые оснащены так, чтобы обеспечить потребность воспитанников в физической активности и игровой деятельности на улице		да

Анализ показателей указывает на то, что детский сад имеет достаточную инфраструктуру, которая соответствует требованиям СанПиН 2.4.1.3049-13 «Санитарно-эпидемиологические требования к устройству, содержанию и организации режима работы дошкольных образовательных организаций» и позволяет реализовывать образовательные программы в полном объеме в соответствии с ФГОС.

**Вывод: детский сад укомплектован достаточным количеством педагогических и иных работников, которые регулярно повышают свою квалификацию, что обеспечивает результативность образовательной деятельности.**