

Муниципальное бюджетное дошкольное образовательное учреждение № 2
«Детский сад общеразвивающего вида с приоритетным осуществлением деятельности по
познавательному - речевому направлению развития воспитанников»

СОГЛАСОВАНО:

Педагогическим советом

МБДОУ №2

протокол №3 от « 20 » 03 2020г.

УТВЕРЖДАЮ:

Заведующая МБДОУ №2

А.В. Смирнова

Приказ № 60/1 от « 20 » 03 2020г.



Отчет о результатах самообследования МБДОУ №2 «Детский сад общеразвивающего вида» за 2019 год

I. АНАЛИТИЧЕСКАЯ ЧАСТЬ.

1. Общие сведения об образовательной организации

Полное наименование образовательной организации	Муниципальное бюджетное дошкольное образовательное учреждение № 2 «Детский сад общеразвивающего вида с приоритетным осуществлением деятельности по познавательному - речевому направлению развития воспитанников»
Краткое наименование организации	МБДОУ №2 «Детский сад общеразвивающего вида»
Руководитель	Смирнова Анна Викторовна
Адрес организации	650001, г. Кемерово, ул.40 лет Октября, 13а
Телефон	8(3842) 25-33-09
Адрес электронной почты	dou-2-gorod@yandex.ru
Учредитель	Муниципальное образование города Кемерово
Дата создания	2010 год
Лицензия	от 14.09.2017г. №16908, серия 42Л01 №0003981

Цель деятельности детского сада - осуществление образовательной деятельности по реализации образовательных программ дошкольного образования.

Предметом деятельности детского сада является формирование общей культуры, развитие физических, интеллектуальных, нравственных, эстетических и личностных качеств, формирование предпосылок учебной деятельности, сохранение и укрепление здоровья воспитанников.

Режим работы детского сада - пятидневная рабочая неделя с понедельника по пятницу, выходные дни: суббота и воскресенье. Длительность пребывания детей в группах – 12 часов.

График работы детского сада - с 7.00 до 19.00.

Вывод: детский сад функционирует в соответствии с нормативными документами в сфере образования Российской Федерации.

2. Система управления организации

Управление Детским садом осуществляется в соответствии с действующим законодательством и Уставом детского сада.

Управление детским садом строится на принципах единоначалия и коллегиальности. Коллегиальными органами управления являются:

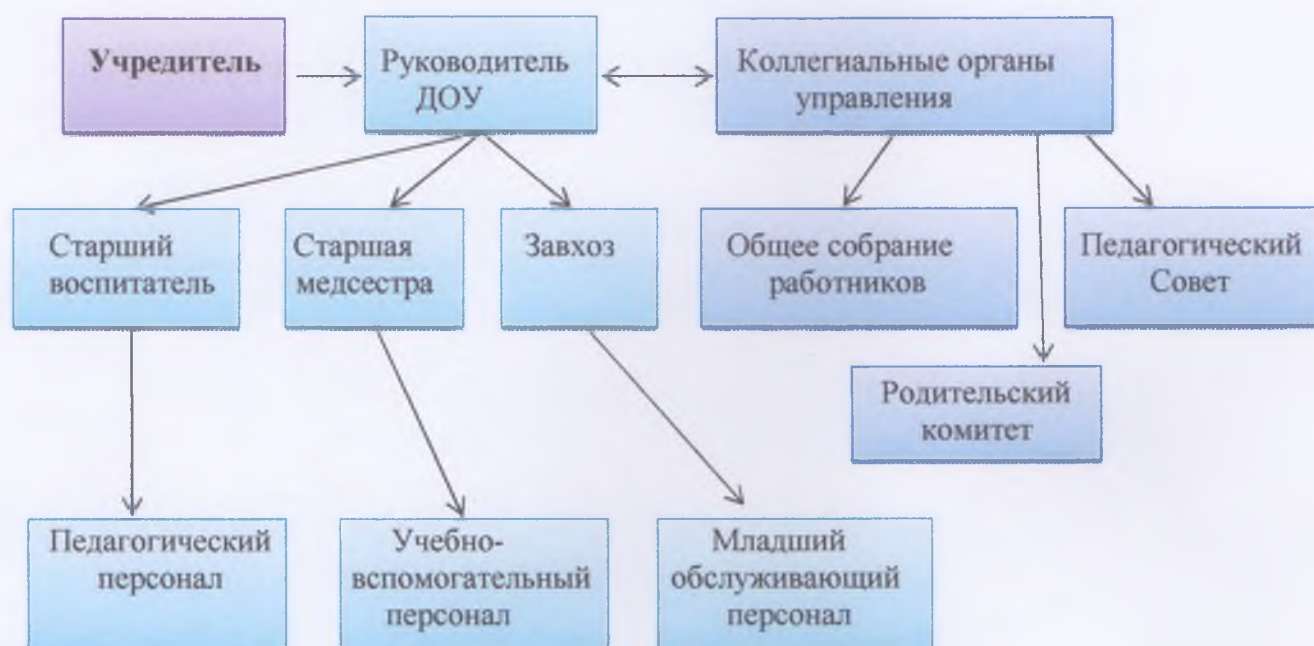
- ✓ Педагогический совет;
- ✓ Общее собрание работников;
- ✓ Родительский комитет ДООУ.

Единоличным исполнительным органом является руководитель – заведующий.

Органы управления, действующие в детском саду

Наименование органа	Функции
Заведующий	Контролирует работу и обеспечивает эффективное взаимодействие структурных подразделений организации, утверждает штатное расписание, отчетные документы организации, осуществляет общее руководство детским садом.
Педагогический совет	Осуществляет текущее руководство образовательной деятельностью детского сада, в том числе рассматривает вопросы: <ul style="list-style-type: none">➤ Развития образовательных услуг;➤ Регламентации образовательных отношений;➤ Разработки образовательных программ; выбора учебных пособий, средств обучения и воспитания;➤ Материально- технического обеспечения образовательного процесса;➤ Аттестации, повышения квалификации педагогических работников;➤ Координации деятельности методических объединений.
Общее собрание работников	Реализует право работников участвовать в управлении образовательной организацией, в том числе: <ul style="list-style-type: none">➤ Участвовать в разработке и принятии коллективного договора, Правил трудового распорядка, изменений и дополнений к ним;➤ Пронимать локальные акты, которые регламентируют деятельность образовательной организации и связаны с правами и обязанностями работников;➤ Разрешать конфликтные ситуации между работниками и администрацией образовательной организации;➤ Вносить предложения по корректировке плана мероприятий организации, совершенствованию ее работы и развитию материальной базы.
Родительский комитет	Организует работу с родителями (законными представителями) воспитанников по разъяснению прав, обязанностей и ответственности участников образовательных отношений, в том числе: <ul style="list-style-type: none">➤ Принимает участие в обсуждении локальных актов ДООУ по вопросам, относящихся к полномочиям Родительского комитета;➤ оказывает помощь руководству ДООУ в организации и проведении общих родительских собраний, культурно-массовых и спортивных мероприятий;➤ принимает участие в организации безопасных условий осуществления образовательного процесса, соблюдению

	<p>пропускного режима, выполнения санитарно-гигиенических правил и норм.</p> <ul style="list-style-type: none"> ➤ обеспечивает систематическую связь между родителями воспитанников и руководством ДООУ. ➤ содействует обеспечению оптимальных условий для организации образовательного процесса (оказывает помощь в приобретении технических средств обучения, наглядных методических пособий и т.д.); ➤ организует разъяснительную и консультативную работу среди родителей (законных представителей) воспитанников об их правах и обязанностях, значения всестороннего воспитания ребенка в семье, взаимодействия семьи и Учреждения по вопросам обучения и воспитания детей; ➤ участвует в подготовке ДООУ к новому учебному году; ➤ совместно с руководителем контролирует организацию качественного питания детей, медицинского обслуживания
--	-------------------------------------------------------------------------------------------------------------------------------------------------------------------------------------------------------------------------------------------------------------------------------------------------------------------------------------------------------------------------------------------------------------------------------------------------------------------------------------------------------------------------------------------------------------------------------------------------------------------------------------------------------------------------------------------------------------------------------------------------------------------------------------------------------------------------------------------------------------------------------------------------------



Вывод: структура и система управления детского сада определяют стабильное функционирование.

3. Оценка образовательной деятельности:

Образовательная деятельность в детском саду организована в соответствии с Федеральным законом от 29.12.2012 № 273-ФЗ «Об образовании в Российской Федерации», ФГОС дошкольного образования, СанПиН 2.4.1.3049-13 «Санитарно-эпидемиологические требования к устройству, содержанию организации режима работы дошкольных образовательных организаций».

Образовательная деятельность ведется на основании утвержденной основной образовательной программы дошкольного образования, которая составлена в соответствии с ФГОС дошкольного образования, с учетом примерной образовательной программы дошкольного образования, санитарно-эпидемиологическими правилами и нормативами, с учетом недельной нагрузки.

Детский сад посещают 126 воспитанников в возрасте от 2 до 7 лет. В детском саду сформировано 5 групп общеразвивающей направленности, 1 группа компенсирующей направленности. Из них:

- 1 младшая группа - 21 ребенок;
- 2 младшая группа - 21 ребенок;
- средняя группа – 21 ребенок;
- старшая группа – 21 ребенок;
- подготовительная группа - 21 ребенок;
- разновозрастная (логопедическая) группа - 21 ребенок.

Уровень развития детей анализируется по итогам педагогической диагностики.

Формы проведения диагностики:

- диагностический мониторинг (по каждому разделу программы);
- наблюдения, итоговые занятия.

Разработаны диагностические карты освоения основной образовательной программы дошкольного образования детского сада (ООП детского сада) в каждой возрастной группе.

Карты включают анализ уровня развития целевых ориентиров детского развития и качества освоения образовательных областей.

Воспитательная работа

Чтобы выбрать стратегию воспитательной работы, в 2019 году проводился анализ состава семей воспитанников.

Характеристика семей по составу

Состав семьи	Количество семей	Процент от общего количества семей воспитанников
Полная	107	85%
Неполная с матерью	19	15%
Неполная с отцом	0	0
Оформлено опекунов	2	1,5%

Характеристика семей по количеству детей

Количество детей в семье	Количество семей	Процент от общего количества семей воспитанников
Один ребенок	32	25,4%
Два ребенка	80	63,5%
Три и более ребенка	14	11,1%

Воспитательная работа строится с учетом индивидуальных особенностей детей, с использованием разнообразных форм и методов, в тесной взаимосвязи воспитателей, специалистов и родителей. Детям из неполных семей уделяется большее внимание в первые месяцы после зачисления в детский сад.

Дополнительное образование

В 2019 году в детский сад оказывал дополнительные образовательные услуги по художественно-эстетическому направлению:

1. Изостудия «Разноцветный мир» для детей 4-7 лет;
2. Вокальная студия «Соловухки» для детей 4-7 лет;
3. Хореографическая студия «Радуга» для детей 4-7 лет.

По познавательному развитию:

1. студия «Город звуков на волшебном песке» для детей 4-7 лет.

Индивидуальные логопедические занятия;

В дополнительном образовании задействовано 36,5% (46 воспитанников) детского сада.

4. Оценка функционирования внутренней системы оценки качества образования.

При реализации программы проводится оценка индивидуального развития воспитанников. Такая оценка производится педагогическим работником в рамках педагогического мониторинга (оценки индивидуального развития детей дошкольного возраста, связанной с оценкой эффективности педагогических действий и лежащей в основе их дальнейшего планирования).

Педагогический мониторинг проводится дважды в год, в начале и в конце учебного года по методическому пособию *Афонькина Ю.А. "Педагогический мониторинг в новом контексте образовательной деятельности. Изучение индивидуального развития детей"*, На основании полученных результатов в начале учебного года проектируется образовательная деятельность с детьми, а также планируется индивидуальная работа по образовательным областям с теми детьми, которые требуют особой педагогической поддержки.

Мониторинг качества образовательной деятельности в 2017 году показал положительную работу педагогического коллектива по всем показателям.

В течение года воспитанники детского сада успешно участвовали в конкурсах и мероприятиях различного уровня.

В период с 14.10.2019г. по 18.10.2019г. проводилось анкетирование 98 родителей (законных представителей) «Качество образования».

Получены следующие результаты:

- доля получателей услуг, положительно оценивающих доброжелательность и вежливость работников ДОУ – 98%;
- доля получателей услуг, удовлетворенных компетентностью работников ДОУ – 92%;
- доля получателей услуг, удовлетворенных материально-техническим обеспечением ДОУ – 98%;
- доля получателей услуг, удовлетворенных качеством образовательных услуг – 94 %;
- доля получателей услуг, которые готовы рекомендовать ДОУ родственникам и знакомым – 98%.

Анкетирование родителей (законных представителей) показало высокую степень удовлетворенности качеством предоставляемых услуг.

5. Оценка кадрового обеспечения

Детский сад укомплектован согласно штатному расписанию. Всего работают 33 человека

Должность	Штатных работников в должности	Количество работников по основным видам должностей	Количество работников по должностям внутреннего совмещения	Количество работников по должностям внешнего совмещения	Количество работников в декретном отпуске
Всего	34	33	5	1	1
Педагогических работников	16	15	1	1	-
Воспитатель	12	12	-	-	1

Музыкальный руководитель	1	1	-	-	-
Логопед	1	1	-	-	-
Педагог- психолог	-	-	1	-	-
Старший воспитатель	1	1	-	-	-
Хореограф	1	-	-	1	-
Учебно-вспомогательный персонал	6	6	-	-	-
Младший воспитатель	6	6	-	-	-
Другой учебно-вспомогательный персонал	-	-	-	-	-
Административно-управленческий персонал	2	2	-	-	-
Заведующий	1	1	-	-	-
Завхоз	1	1	-	-	-
Обслуживающий персонал	9	9	-	-	-
Медицинские работники	1	1	-	-	-

Образование педагогических работников по основным должностям.

должность	Высшее профессиональное образование	Средне-специальное образование
Старший воспитатель	1	-
Воспитатели	4	8
Учитель-логопед	1	-
Музыкальный руководитель	-	1

На 31.12.2019года курсы повышения квалификации в 2019году прошли 3 педагога.

Квалификационная категория педагогических работников по основным должностям.

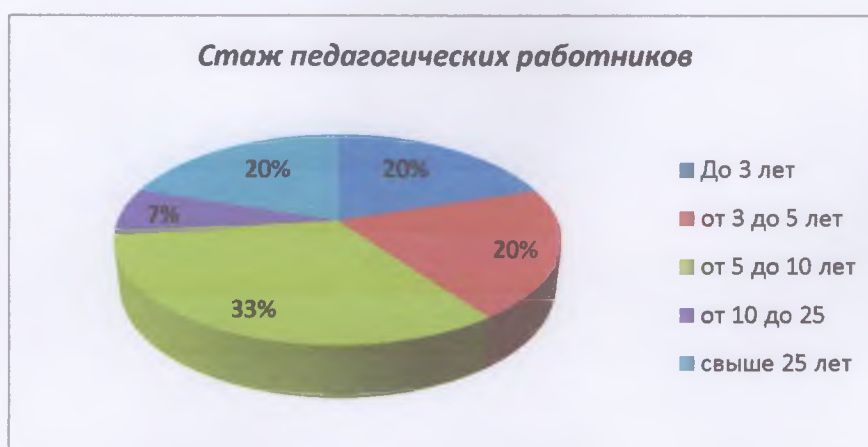
Должность	Высшая категория	Первая категория	Соответствие с занимаемой должности
Старший воспитатель	-	1	-
Воспитатели	6	5	3
Учитель-логопед	-	1	-
Музыкальный руководитель	1	-	-

За 2019 год педагогические работники прошли аттестацию и им присвоена первая квалификационная категория – 2 воспитателя, 4 воспитателям присвоена высшая категория. В связи с движением кадров произошли изменения по квалификационным категориям.



Стаж педагогических работников в должности

Должность	до 3 лет	3-5 лет	5-10 лет	10-25 лет	более 25 лет
Старший воспитатель	-	1	-	-	-
Воспитатели	3	1	5	1	2
Учитель-логопед	-	1	-	-	-
Музыкальный руководитель	-	-	-	-	1



В 2019 году педагоги принимали участие в профессиональных конкурсах и мероприятиях проводимых в детском саду. Педагоги постоянно повышают профессиональный уровень, участвуют в работе методических объединений, знакомятся с опытом работы своих коллег и других дошкольных учреждений, работают по теме самообразования.

Должность	международный	всероссийский	региональный	муниципальный	уровень ДОу
Старший воспитатель	-	1	1	-	1
Воспитатели	-	15	3	2	12
Учитель-логопед	-	1	1	-	1
Музыкальный руководитель	-	-	1	1	1

6. Оценка учебно-методического обеспечения

Оборудование и оснащение методического кабинета достаточно для реализации образовательных программ.

№	Наименование	количество
1	Книжные шкафы, в которых концентрируются нормативные и инструктивные документы, методическая и детская художественная литература, дидактические материалы	5
2	Стеллаж с материалами периодических изданий	1
3	Стол письменный	1
4	Операторское кресло	1
5	Ковер	1

Методический кабинет оснащен техническими средствами обучения и специальным оборудованием. Имеется электронная почта ДОУ.

№	Наименование	количество
1	компьютер	1
2	монитор	1
3	принтер	2
4	ноутбук	1
5	проектор	1
6	проекционный экран	1
7	видеокамера	1
8	фотоаппарат	1

Материал в методическом кабинете систематизирован по видам деятельности и по образовательным областям.

ООП МБДОУ № 2 «Детский сад общеразвивающего вида» разработана на основе:

- Основной общеобразовательной программа дошкольного образования «От рождения до школы» под редакцией Н. Е. Вераксы, Т. С. Комаровой, М. А. Васильевой. – М.: Мозаика-Синтез, 2016;
- Учебно-методического комплекта (УМК) "Программа дошкольного образования От рождения до школы. Веракса Н.Е., Комарова Т.С., Васильева М.А."
- Безопасность Н.Н.Авдеева, О.Л. Князева, Р.Б.Стеркина. М.,2002;
- Трудовое воспитание в детском саду. Программа и методические рекомендации для работы с детьми 2-7 лет. /Т.С. Комарова, Л.В. Куцакова, Л.Ю. Павлова. М.: Мозаика-Синтез, 2005;
- Л.В. Куцакова. Занятия с дошкольниками по конструированию и ручному труду. Авторская программа. – М.: Совершенство,1999.
- С.Н. Николаева. Программа «Юный эколог» //В кн.: Юный эколог: Программа и условия ее реализации в дошкольном учреждении. – М., . 2010.
- Программа «Музыкальные шедевры», автор О. П. Радынова.
- Программа по ритмической пластике для детей дошкольного возраста «Ритмическая мозаика», автор А. И. Буренина, В.Г. Алямовской «Как воспитать здорового дошкольника».

В группах компенсирующей направленности (коррекция речи) занятия строятся по принципу интеграции 2-х программ: основной образовательной Программы МБДОУ №2 и адаптированной программе коррекционно-развивающей работы в логопедической группе детского сада для детей с тяжелыми нарушениями речи (общим недоразвитием речи) с 3 до 7 лет.

АООП МБДОУ №2 разработана на основе:

- Программы коррекционно-развивающей работы в логопедической группе детского сада для детей с общим недоразвитием речи (с 4 до 7 лет), Н. В. Нищевой, М. 2014г.

7. Оценка библиотечно-информационного обеспечения

В МБДОУ №2 функционирует библиотека. Библиотечный фонд располагается в методическом кабинете, кабинетах специалистов, группах детского сада.

Библиотечный фонд представлен литературой по всем образовательным областям основной образовательной программы, детской художественной литературой и дидактическими и учебно-наглядными пособиями, периодическими изданиями, а также другими информационными ресурсами на различных электронных носителях.

Библиотечно-информационное обеспечение образовательного процесса ДОУ включает: наличие официального сайта ДОУ в сети Интернет.

С целью взаимодействия между участниками образовательного процесса (педагоги, родители, дети), обеспечения открытости и доступности информации о деятельности дошкольного образовательного учреждения, создан сайт ДОУ, на котором размещена информация, определённая законодательством. С целью осуществления взаимодействия ДОУ с органами, осуществляющими управление в сфере образования, с другими учреждениями и организациями, подключен Интернет, активно используется электронная почта, сайт.

8. Оценка материально - технической базы

В детском саду сформирована материально-техническая база для реализации образовательных программ, жизнеобеспечения и развития детей. В детском саду оборудованы помещения:

- групповые помещения - 6;
- кабинет заведующего - 1;
- методический кабинет - 1;
- музыкальный зал - 1;
- кабинет изостудии -1;
- кабинет учителя-логопеда - 1;
- медицинский кабинет - 1;
- пищеблок - 1;
- прачечная - 1;
- изолятор - 1.

При создании предметно-развивающей среды воспитатели учитывают возрастные, индивидуальные особенности детей своей группы. Оборудованы групповые комнаты, включающие игровую, познавательную, обеденную зоны. В 2017 году детский сад провел текущий ремонт всех помещений. Провели переоборудование кабинета изостудии.

Материально-техническое состояние детского сада и территории соответствует действующим санитарно-эпидемиологическим требованиям к устройству, содержанию и организации режима работы в дошкольных организациях, правилам пожарной безопасности, требованиям охраны труда.

II. Результаты анализа показателей деятельности организации

Данные приведены по состоянию на 31.12.2019г.

Показатели	Единица измерения	Количество
Образовательная деятельность		
Общее количество воспитанников, которые обучаются по образовательной программе дошкольного образования в том числе обучающиеся:		105
по адаптированной образовательной программе в режиме полного дня (8-12 часов)	человек	21
Общее количество воспитанников в возрасте до 3 лет	человек	126
Общее количество воспитанников в возрасте от 3-х до восьми лет	человек	12
Количество (удельный вес) детей от общей численности воспитанников, которые получают услуги присмотра и ухода, в том числе в группах: 8-12- часового пребывания	человек (процент)	114
Численность (удельный вес) воспитанников с ОВЗ от общей численности воспитанников, которые получают услуги по коррекции недостатков речевого развития	человек (процент)	126 (100%)
Общая численность работников		21 (18,2%)
количество педагогических работников		32
с высшим образованием	человек	15
с высшим образованием педагогической направленности (профиля)		6
средним профессиональным образованием		6
средним профессиональным образованием педагогической направленности (профиля)		9
Количество (удельный вес численности) педагогических работников, которым по результатам аттестации присвоена квалификационная категория, в общей численности педагогических работников	человек (процент)	9
с высшей		80%
с первой		40%
без категории		40%
Количество (удельный вес численности) педагогических работников в общей численности педагогических работников, педагогический стаж работы которых составляет до 5 лет	человек (процент)	20%
больше 30 лет		13,3%
Количество (удельный вес численности) педагогических работников в общей численности педагогических работников в возрасте до 30 лет	человек (процент)	13,3%
от 55 лет		13,3%
Численность (удельный вес) педагогических и административно-хозяйственных работников, которые за последние 5 лет прошли повышение квалификации или профессиональную переподготовку, от общей численности таких работников	человек (процент)	13,3%
Численность (удельный вес) педагогических и административно-хозяйственных работников, которые прошли повышение квалификации по применению в образовательном процессе ФГОС, от общей численности таких работников	человек (процент)	13,3%

Наличие в детском саду: музыкального руководителя	да/нет	да
учителя-логопеда		да
педагога-психолога		да
педагог дополнительного образования		да
Инфраструктура		
Общая площадь помещений, в которых осуществляется образовательная деятельность, в расчете на одного воспитанника	кв.м	5,4
Площадь помещений для дополнительных видов деятельности воспитанников	кв.м	75,2
Наличие в детском саду: физкультурного зала	да/нет	нет
музыкального зала		да
прогулочных площадок, которые оснащены так, чтобы обеспечить потребность воспитанников в физической активности и игровой деятельности на улице		да

Анализ показателей указывает на то, что детский сад имеет достаточную инфраструктуру, которая соответствует требованиям СанПиН 2.4.1.3049-13 «Санитарно-эпидемиологические требования к устройству, содержанию и организации режима работы дошкольных образовательных организаций» и позволяет реализовывать образовательные программы в полном объеме в соответствии с ФГОС.

Вывод: детский сад укомплектован достаточным количеством педагогических и иных работников, которые регулярно повышают свою квалификацию, что обеспечивает результативность образовательной деятельности.